

УДК 338.21

ОЦІНКА ПОКАЗНИКІВ ЗОВНІШНІХ ТРУДОВИХ ПОТОКІВ УКРАЇНИ В РЕГІОНАЛЬНОМУ ВИМІРІ

Муромець Н.Є., к.е.н., доцент кафедри управління персоналом і економіки праці Донецького національного університету

*Постановка проблеми.* Сучасне розуміння міграційних процесів повинно полягати у визнанні мобільності нормальним і поширеним явищем навіть в розвинених країнах. Економічні переваги міграції для національного ринку праці в країнах походження трудових потоків визначити досить складно, але статистично доведено, що зростання інтенсивності трудових потоків на 1% у короткостроковій перспективі підвищує реальний ВВП на душу населення на 1%. Спроби обмежити такі трудові потоки, не визнаючи глибинних чинників щодо інтенсивності їх руху, є неефективними.

Оскільки найпотужнішим і соціально значущим міграційним потоком в Україні є на сьогодні трудова міграція, тому міграційна політика держави має бути спрямована на регулювання трудових потоків працівників-мігрантів.

*Аналіз останніх досліджень.* Досить ґрунтовно питання міграції населення України й трудових ресурсів розглянуто у працях вітчизняних науковців Е.Лібанової, Л. Лісогор, О.Малиновської, О.Палія, в яких викладено проблеми формування адекватного інформаційного забезпечення міграційних досліджень для формування виваженої державної політики регулювання руху зовнішніх трудових потоків, які формують працівники-мігранти. Але мало дослідженими залишаються питання визначення можливості впливу фактору регіонального людського розвитку на інтенсивність зовнішніх трудових потоків.

*Метою статті є* районування інтенсивності зовнішніх трудових потоків в регіонах України в залежності від рівня їх регіонального людського розвитку.

*Результати дослідження.*

Впровадження стратегічних підходів щодо регулювання міграційної політики України має відбутися на основі глибокого наукового аналізу демографічних тенденцій, перспектив економічного розвитку та міграційної ситуації в країні, а також міжнародного досвіду, здійснення моніторингу міграційної ситуації у світі з прогнозуванням тенденцій світового соціально-економічного та демографічного розвитку. Такий підхід дозволить визначити стратегічну мету міграційної політики держави, яка повинна бути спрямована на збереження власного трудового потенціалу та його поповнення ззовні на основі певних етнічних, професійно-кваліфікаційних, вікових та інших критеріїв.

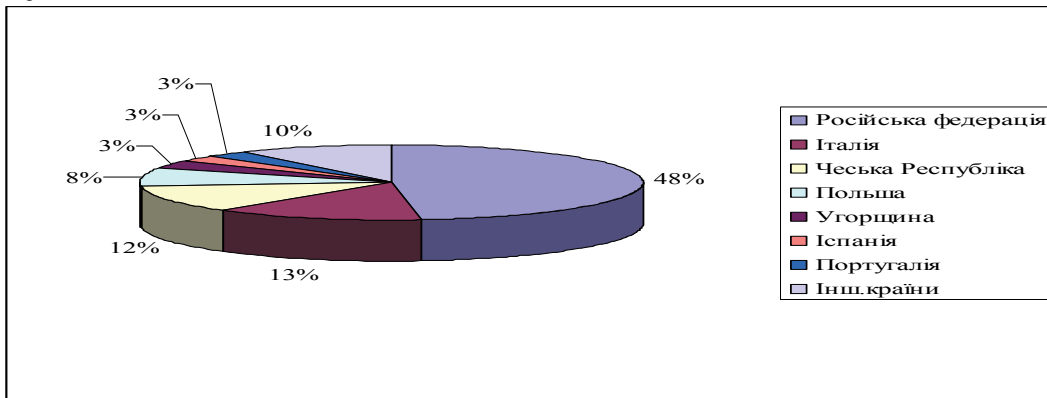


Рис.1 Питома вага трудових мігрантів за країнами перебування протягом 2005-2008 рр., %

Формування міграційної політики в Україні відбувалося переважно ситуативно. Україна й досі не визначилася зі стратегічною метою міграційної політики. Обстеження трудової міграції, здійснене Держкомстатом України у червні 2008 р., стало першим повномасштабним обстеженням в Україні з цієї тематики [1].

Основними країнами призначення українських заробітчан є Російська Федерація, Італія, Чеська Республіка, Польща, Угорщина, Іспанія та Португалія. Загалом майже всі трудові міграції здійснюються до країн СНД та ЄС (рис.1). Основними чинниками, що визначають інтенсивність та спрямованість зовнішніх трудових міграцій у регіонах, є: близькість до державних кордонів України з іншими країнами, особливості менталітету населення, історичні та ментально-етнічні зв'язки між регіонами України та іноземними країнами, загальний рівень розвитку регіону та наявність у регіоні або у безпосередній близькості від нього великих поліфункціональних міст.

Найактивнішу участь у зовнішніх трудових міграціях беруть мешканці західних регіонів (12,9% від населення працездатного віку), найменше залучені до них мешканці північних регіонів (1,7% населення працездатного віку). Щодо оцінки структури зовнішніх трудових потоків за географічним спектром, то за цим показником передують міграції мешканців західних регіонів (Волинська, Рівненська, Хмельницька, Тернопільська, Івано-Франківська, Чернівецька, Закарпатська, Львівська області), що пояснюється їх територіальною близькістю до багатьох європейських країн. Загалом трудові потоки із західних регіонів складають 57,4% від загальних обсягів зовнішнього трудового потоку України (рис.2). Поширеність трудових міграцій серед населення зазначених областей має глибокі історичні корені, оскільки ці регіони здавна характеризувалися як працездатні.

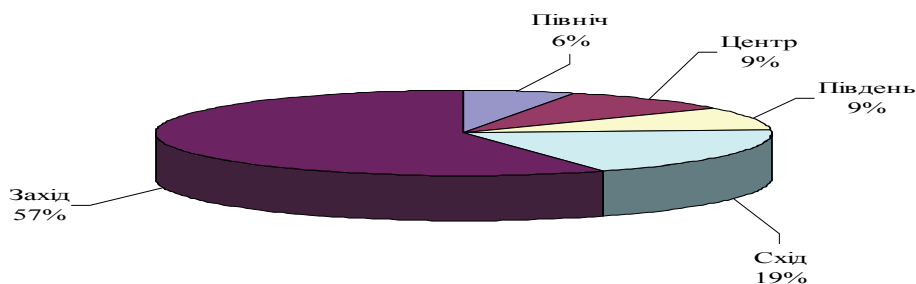


Рис.2 Структура трудових потоків за територіальними зонами України протягом 2005-2008 рр., %

Мешканці північних (Чернігівська, Сумська, Київська, Житомирська області та м.Київ), східних (Харківська, Луганська, Донецька, Запорізька, Дніпропетровська області) та південних (Одеська, Миколаївська, Херсонська області, АР Крим, м. Севастополь) регіонів виїздили на заробітки здебільшого до Російської Федерації (відповідно, 54,1%, 84,1% та 65,7% від загальної кількості мігрантів з цих територій) та Італії (16,6%, 4,6% та 4,9%). З південних регіонів трудові міграції в незначних масштабах здійснювалися також у Чеську Республіку, Польщу, Португалію [2].

Жителі центральної частини України (Вінницька, Черкаська, Полтавська, Кіровоградська області) працювали переважно у Російській Федерації (56,0%), Чеській Республіці (9,7%), Польщі (8,5%), рідше – в Італії, Португалії та Іспанії (відповідно, 2,9%, 3,4% та 1,0% загальної кількості мігрантів з цих регіонів).

В структурі вихідних трудових потоків за віковою ознакою переважає питома вага мігрантів віком 40-49 років, але є певні відмінності вікової структури за країнами перебування (рис.3). Найбільшою мірою втягнуті в процеси трудової міграції працівники старших вікових груп. Так за оцінкою Міністерства праці і соціальної політики України, протягом 2001-2008 рр. відсоток трудових мігрантів старше 40 років залишається незмінно високим: 35-36%, оскільки цим віковим групам особливо складно знайти роботу з гідною оплатою в Україні з тим, щоб забезпечити родину і заробити гідну пенсію. Молодь віком 15-24 років має незначну питому вагу у структурі зовнішнього трудового потоку, з молодих працюють в Іспанії та Італії, – відповідно, лише 4,8% та 6,7% загальної кількості українських мігрантів у цих країнах, тоді як в інших країнах – від 11,9 до 16,1%. Молодь віком 25-34 роки становила найбільшу частку серед трудових мігрантів у Чеській Республіці та Російській Федерації (відповідно, 36,1% та 34,9% загальної кількості українських мігрантів у цих країнах) [1].

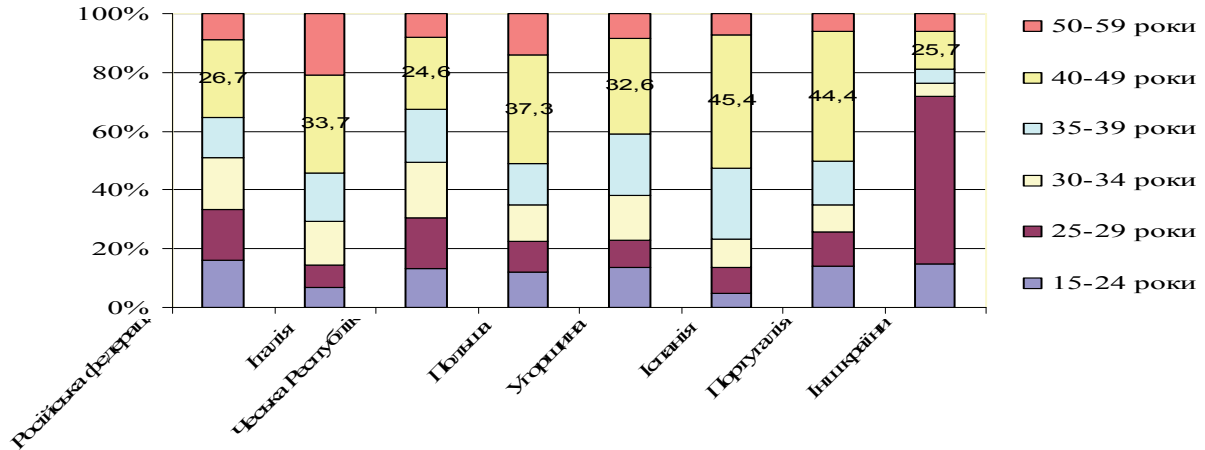


Рис.3 Глибина зовнішнього трудового потоку за віковими групами та країнами перебування протягом 2005-2008 рр., %

Особливого значення набуває дослідження освітнього рівня трудових потоків, який значно нижчий, ніж для усього зайнятого населення. Більшість трудових мігрантів (59,0%) мали повну загальну середню освіту на відміну від питомої ваги для зайнятого населення в Україні (43,2%), ще 9,8% – базову загальну середню або початкову загальну освіту. Частка осіб з повною вищою освітою серед них становила лише 13,9%, тоді як серед усього зайнятого населення – 23,2%. Це свідчить про те, що особам з високим освітнім рівнем легше знайти підходящу роботу на вітчизняному ринку праці. Відмінності в освітньому рівні зовнішнього вихідного трудового потоку за гендерною чи поселенською ознаками в цілому відповідають загальній картині, що спостерігається відносно всього населення України працездатного віку: жінки й міські мешканці мають набагато вищий освітній рівень (рис.4).

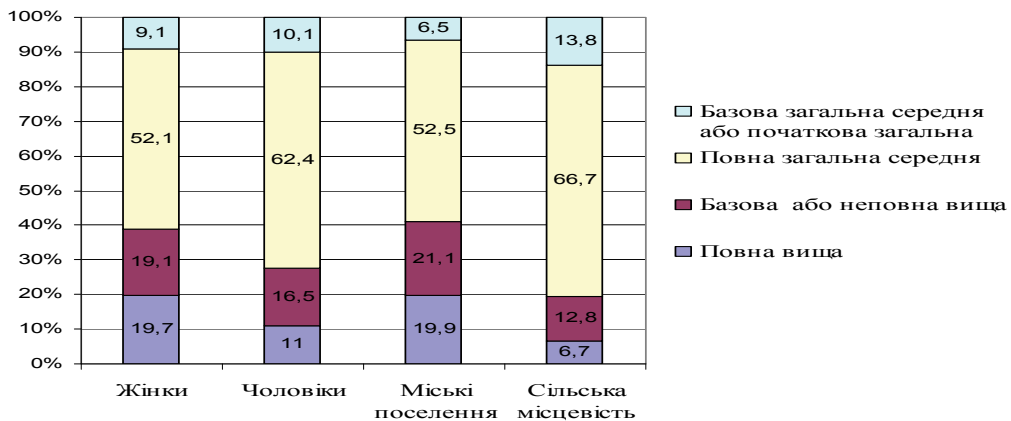


Рис.4. Структура потенційного вихідного зовнішнього трудового потоку за рівнем освіти, статтю та місцем проживання протягом 2005-2008 рр., у % від загального обсягу.

Якщо врахувати регіональну специфіку витоку цих трудових потоків, то зовнішні вихідні потоки з вищою освітою з північних та центральних регіонів склали відповідно 23,1% та 22,9% від загального обсягу, а зі східних – (21,5%), тобто кожен п'ятий мігрант зі сходу мав вищу освіту, а дві третини трудових мігрантів з вищою освітою походили із західних регіонів [1].

Актуальною проблемою є оцінка періодичності зовнішніх вихідних трудових потоків з України за їх частотою та тривалістю. За результатами проведеного обстеження було визначено про циклічний та сезонний характер руху трудових потоків, тобто можна визнати домінування вихідно-поворотних зовнішніх трудових потоків за напрямками їх руху. Упродовж останніх трьох з половиною років середня кількість виїздів, що припадає на одного трудового мігранта, складала 3,4 рази [2]. При цьому за країнами призначення серед тих, хто здійснив один виїзд, переважали Російська Федерація та Італія (рис. 5).

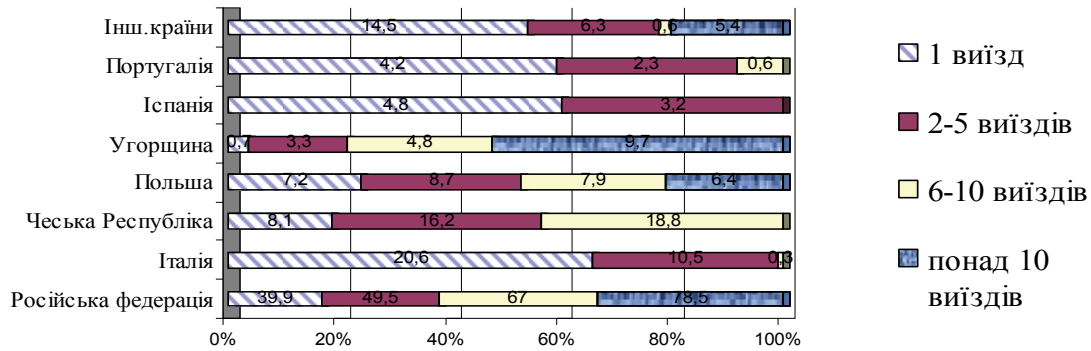


Рис.5. Періодичність зовнішніх вихідних трудових потоків за частотою виїздів в країнах призначення протягом 2005-2008 рр.

Тривалість трудових потоків за кордоном визначальною мірою залежить від близькості країни перебування, оскільки це пов'язано з витратами на дорогу/ На роботу до сусідніх країн (таких, як Угорщина, Польща) трудові мігранти виїжджали на доволі короткий термін, і такі поїздки здійснювалися значно частіше (двічі-тричі на рік). До зазначених країн на термін до трьох місяців виїжджало 78,9% та 73,1% трудових мігрантів відповідно [1]. Водночас трудові міграції до Італії, Португалії та Іспанії мають більш тривалий характер – півроку і більше (рис.6).

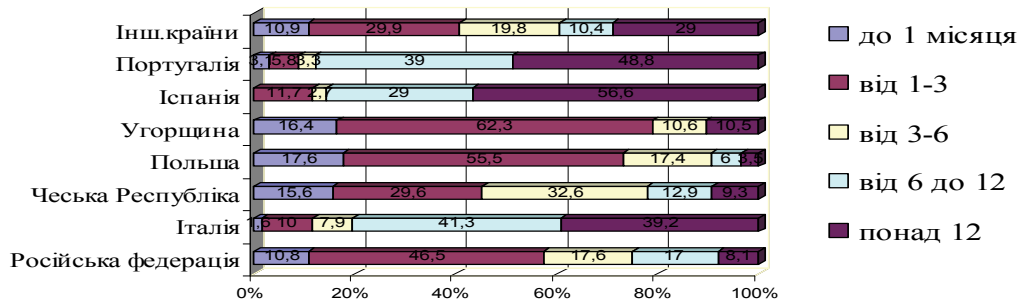


Рис.6. Періодичність зовнішніх вихідних трудових потоків за тривалістю в країнах призначення, 2005-2008 рр., %

Досить складно визначити швидкість руху зовнішніх вихідних трудових потоків, оскільки не ведеться облік знайдених (покинутих) робочих місць трудовими мігрантами в країнах призначення.

Структура зовнішніх трудових потоків за видами економічної діяльності значною мірою зумовлена їх розподілом за професійною ознакою. У структурі зовнішніх трудових потоків надзвичайно низька питома вага професіоналів, фахівців, технічних службовців (6,0%) та значна частку складають представник робочих професій, з яких майже третину становлять найпростіші професії (рис.7).



Рис. 7. Структура зовнішніх трудових потоків за професійними групами мігрантів до моменту їх виїзду за кордон протягом 2007-2008 рр.,%

Низький професійно-кваліфікаційний рівень робіт, що виконувалися трудовими мігрантами за кордоном, свідчить про дуже низьку ефективність використання їх трудового потенціалу, адже багато з них в Україні працювали на значно вищих посадах, мали складніші професії (рис.8).

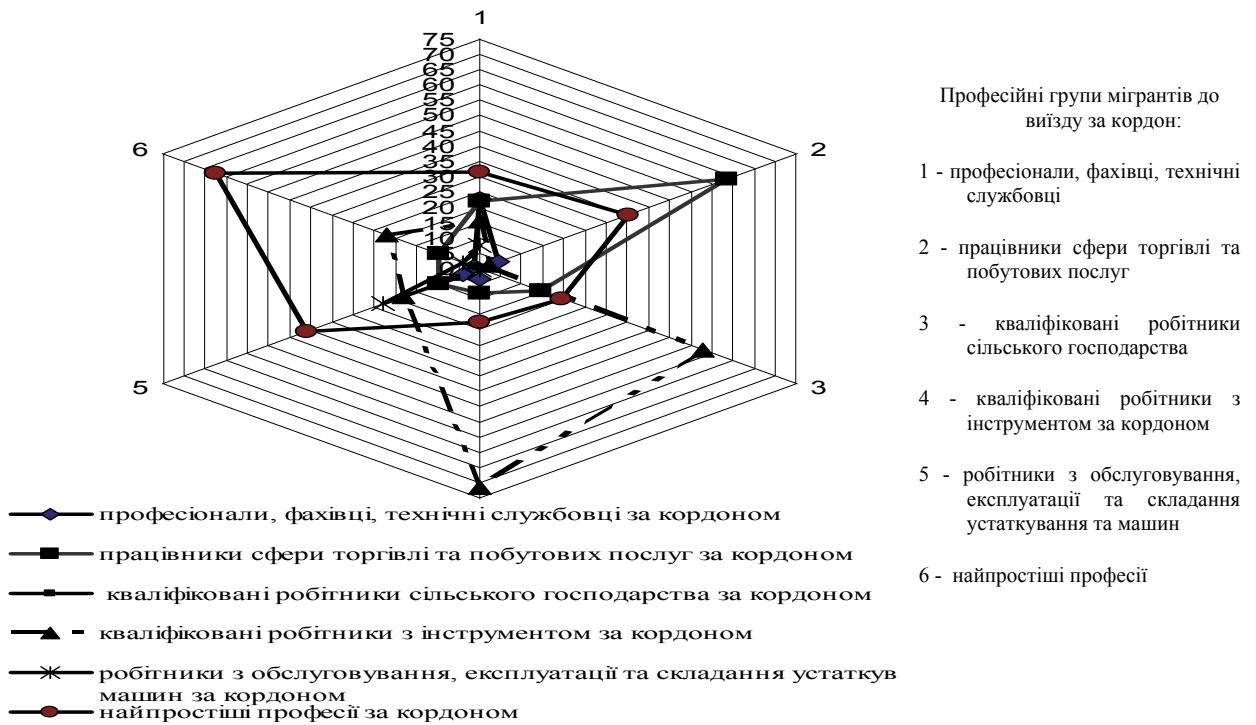


Рис.8 Співвідношення професійно-кваліфікаційного рівня робітників-мігрантів та виконуваних ними робіт за кордоном, % 2007-2008 рр.

Колишні професіонали, фахівці, технічні службовці склали майже чверть трудових мігрантів, а за кордоном вони працювали переважно як працівники сфери торгівлі та побутових послуг, кваліфіковані робітники з інструментом, робітники з обслуговування, експлуатації та складання устаткування та машин, або взагалі на найпростіших професіях.

Якщо дослідити структуру трудових потоків, які утворювали працівники, що походили з різних регіонів України, то можна визнати, що у кваліфікованих трудових потоках найбільшу питому вагу склали вихідці зі сходу України –42,9% у східних та південних регіонів – 27,3%. У трудових потоках працівників найпростіших професій переважали представники західних (41,1%) та центральних (30,3%) регіонів.

З метою формування вираженої регіональної політики було зроблено припущення про наявність можливої залежності між інтенсивністю регіональних трудових потоків і показником людського розвитку цих регіонів. Було побудовано сітку районування України, шляхом накладення значень показників інтенсивності зовнішніх вихідних трудових потоків на рейтинг регіонального людського розвитку (рис. 9). При оцінці інтенсивності вихідних зовнішніх потоків слід використати якісні характеристики величин показників ("високий рівень", "низьке значення", "переважна більшість" тощо), та рейтинги людського розвитку регіонів відповідно до їх віднесення слід поділити на три групи: «регіони лідери», «регіони основної групи» та «регіони аутсайдерів».

За результатами рейтингової оцінки індексу людського розвитку у 2010 році можна виділити 3 групи регіонів: регіони – лідери, які за результатами розрахунків індексу людського розвитку посідають перші 4 місця; регіони основної групи (19 регіонів), які за результатами розрахунків індексу людського розвитку посідають з 5 по 23 місце; регіони – аутсайдерів, які за інтегральними розрахунками посідають останні місця [4]. Відповідно до такого групування областей України доцільним було б визнати наявність закономірностей щодо відповідного районування областей за ступенем інтенсивності зовнішніх вихідних трудових потоків у табл.1.

Оскільки за показниками інтенсивності зовнішніх трудових потоків усі регіони України можна об'єднати у сім географічно цілісних міграційних районів, то слід дослідити чи існує зв'язок інтенсивності трудового потоку з рейтингом регіонів за рівнем людського розвитку (рис.9).

1. *Закарпатський.* Цей район охоплює однойменну область, що характеризується найвищим серед усіх регіонів України рівнем участі населення у трудових міграціях, який на рис.9 позначений, як «дуже високий». В той же час Закарпатська область відноситься до регіону з основної групи за рейтингом людського розвитку, а також як така, що поліпшила свою позицію протягом 1999-2010 рр. у рейтингу за рівнем людського розвитку. Закарпатська область посіла друге місце за станом та охороною здоров'я серед усіх регіонів, також покращила свої позиції за умовами проживання населення (на 4 позиції), рівнем освіти та фінансуванням людського розвитку, а за розвитком ринку праці в середньому займає 7 ранг протягом 1999-2010рр. [4]. Логічним було б очікувати не настільки інтенсивні вихідні потоки, як є насправді. Значні вихідні зовнішні потоки зумовлені, по-перше, географічною близькістю, по-друге, етнічними особливостями регіону (тут мешкає основна частина українських угорців і словаків), по-третє, історичними зв'язками (Закарпаття у різні часи входило до складу Угорщини і Чехословаччини). Основними напрямками трудових поїздок є Чеська Республіка, Угорщина та Словаччина. Рівень орієнтації на країни СНД (в першу чергу, Російську Федерацію) є помітно меншим, ніж у східних та південних регіонах, але вищим, ніж у двох інших районах, які повністю розташовані у межах Західної України.

2. *Буковинський.* Район територіально відповідає Чернівецькій області, де спостерігається дуже високий (хоча й у півтора рази менший, ніж на Закарпатті) обсяг зовнішніх трудових потоків. Більше половини місцевих заробітчани працює в Італії, решта – переважно в інших країнах Євросоюзу, а частка працюючих у Російській Федерації є найменшою серед усіх трудовіграційних районів. Високий рівень орієнтації на Італію вочевидь пов'язаний з тим, що в Чернівецькій області найвища в Україні частка романомовного населення (румун та молдован). В той же час Чернівецька область також відноситься до регіону з основної групи за рейтингом людського розвитку, а також як така, що поліпшила свою позицію протягом 1999-2010 рр. у рейтингу за рівнем людського розвитку завдяки одному з найкращих показників соціального середовища серед областей України (2 місце серед усіх регіонів) [4].

3. *Галицько-Волинський район* (Волинська, Івано-Франківська, Львівська і Тернопільська області) характеризується високим рівнем трудових потоків, які удвічі вищі за загальнодержавним рівнем, але вдвічі менші, ніж у Буковинському районі. Тут спостерігається значно вищий рівень орієнтації на Польщу і підвищений – на Португалію, Іспанію та Італію при відносно низькому рівні орієнтації на

країни СНД. Всі області, які формують Галицько-Волинський регіон відносяться до регіонів основної групи. Слід зазначити, що Волинська область відноситься до другої категорії регіонів, які погіршили свої позиції в порівнянні з попереднім роком (зниження на 9 позицій).

Таблиця 1.

Районування за інтенсивністю вихідних зовнішніх потоків	Якісні характеристики величин показників зовнішніх вихідних потоків	Області України	Рейтингова оцінка регіонів за індексом людського розвитку у 2010 р. [4]	Групування областей за індексом людського розвитку (група)
1	2	3	4	5
Закарпатський	Дуже високий	Закарпатська	8	основна
Буковинський	Дуже високий	Чернівецька	14	Основна
Галицько-Волинський	Високий	Волинська	16	Основна
	Високий	Івано-Франківська	9	Основна
	Високий	Львівська	12	Основна
Західно-Центральний	Високий	Тернопільська	10	Основна
	Середній	Вінницька,	24	Регіони-аутсайтери
	Середній	Рівненська,	19	основна
	високий	Хмельницька	5	основна
	високий	Черкаська	11	основна
	Дуже низький	Дніпропетровська	13	Основна
	середній	Донецька	27	Регіони-аутсайтери
Східно-Центральний	Дуже низький	Житомирська	23	Основна
	середній	Запорізька	20	Основна
	Дуже низький	Київська	4	Регіони-лідери
	Дуже низький	Кіровоградська	26	Регіони-аутсайтери
	Дуже низький	Полтавська	6	Основна
	середній	Сумська	22	Основна
	Низький	Харківська	3	Регіони-лідери
	Низький	Чернігівська	15	Основна
	Дуже низький	м. Київ	1	Регіони-лідери
	Низький	АР Крим	7	Основна
Південний	Дуже низький	Миколаївська	17	Основна
	Дуже низький	Одеська	21	Основна
	Низький	Херсонська	18	Основна
Луганський	Низький	м. Севастополь	2	Регіони-лідери
	середній	Луганська	25	Регіони-аутсайтери

Погіршення позицій у загальному рейтингу Волинської області передусім зумовила ситуація зі зниженням показників демографічного розвитку (на 10 позицій за цією складовою), а також стану та охорони здоров'я (на 9 позицій). Слід визнати, що Львівська та Тернопільська області покращили свої позиції у загальному рейтингу: у Львівській області покращилася ситуація із умовами проживання населення, а також поліпшилася екологічна ситуація (на 2 позиції за кожним блоком), а Тернопільська область також незначно поліпшила свої позиції на загальній шкалі рейтингу (на 1-2 позиції) [4].

4. *Західно-Центральний район* (Вінницька, Рівненська, Хмельницька та Черкаська області). Показник широти зовнішніх трудових потоків відповідає загальнодержавному рівню або вищий за нього. Структура мігрантів за потоками близька до загальних по Україні показників, зокрема у Російській Федерації та країнах СНД працює близько половини мігрантів. У Західно-Центральному та більш східних районах не спостерігається значних відмінностей між рівнями участі у трудових міграціях міських та сільських жителів: більш висока інтенсивність трудових міграцій сільського населення, що фіксується у цілому по Україні, забезпечується саме за рахунок Закарпатського, Буковинського та Галицько-Волинського районів. Всі області за винятком Вінницької формують групу основних регіонів за рівнем людського розвитку. Слід зазначити, що Вінницька область міцно закріпилася в групі аутсайдерів регіонального людського розвитку (починаючи з 2005 року) завдяки низьким показникам охорони здоров'я, матеріального добробуту, рівня освіти та умов проживання населення, але інтенсивність вихідних трудових потоків визнається як середня по регіонах України.

5. *Східно-Центральний район* формують Дніпропетровська, Донецька, Житомирська, Запорізька, Київська, Кіровоградська, Полтавська, Сумська, Харківська, Чернігівська області та м. Київ. Основні особливості формування вихідних трудових потоків – помітно нижчий від загальнодержавного рівень участі населення працездатного віку у трудових міграціях і переважна орієнтація на Російську Федерацію (у півтора рази вища, ніж у середньому по країні – рівень «дуже низький» або «низький»).

Донецька область, яка входить до регіонів аутсайдерів за показником людського розвитку (27 місце), має одночасно і низький рівень зовнішніх трудових потоків завдяки досить високому рівню матеріального добробуту (2 місце серед усіх регіонів) та високим показникам розвитку ринку праці (5 місце), але це не дозволило області залишити останнє місце у рейтингу. Найбільш проблемними для даного регіону залишаються демографічна ситуація, умови проживання населення та стан навколишнього середовища – за цими складовими Донецька область протягом останніх років входить до трійки регіонів-аутсайдерів. Серед яких опинилася також і Кіровоградська область, яка зайняла 26 місце у 2010 році [4].

Кіровоградська область вперше за всі роки спостережень опинилася на передостанньому місці в рейтингу людського розвитку завдяки наднизьким показникам демографічного розвитку, соціального середовища, матеріального добробуту та охорони здоров'я. Порівняно з попереднім 2009 роком відбулося погіршення показників практично за всіма складовими індексу.

Харківська область як область є лідером за показником людського розвитку і має другу позицію у рейтингу за розвитком ринку праці, третю – за рівнем освіти та доволі високі позиції за станом та охороною здоров'я, матеріальним добробутом, умовами проживання населення та соціальним середовищем. Поряд із цим, певні проблеми з екологічною ситуацією в регіоні залишаються досить актуальними (доволі високий рівень викидів шкідливих речовин в атмосферне повітря). Територіальна близькість до кордону обумовлює середній рівень обсягу зовнішніх трудових потоків.

Київська область має треті позиції за матеріальним добробутом та умовами проживання населення, четверту – за рівнем освіти, та п'яту – за фінансуванням людського розвитку. Негативними сторонами у загальному індексі регіону є соціальне середовище та розвиток ринку праці. Ці фактори переважно і обумовлюють низьку активність зовнішніх трудових потоків з цього регіону.

6. *Південний* – АР Крим, Миколаївська, Одеська, Херсонська області та м.Севастополь. У цілому по району рівень зовнішніх трудових потоків дещо вищий, ніж у Східно-Центральному районі, але помітно нижчий, ніж в інших п'яти районах. Порівняно з попереднім районом не так різко виражена орієнтація спрямування зовнішніх трудових потоків в Російську Федерацію, натомість вищою є орієнтація на країни ЄС. Крім того, у Південному районі фіксується найвищий по Україні рівень незаконної, до складу якої входить торгівля людьми (згідно з даними медико-демографічного обстеження населення України 2007 р.).

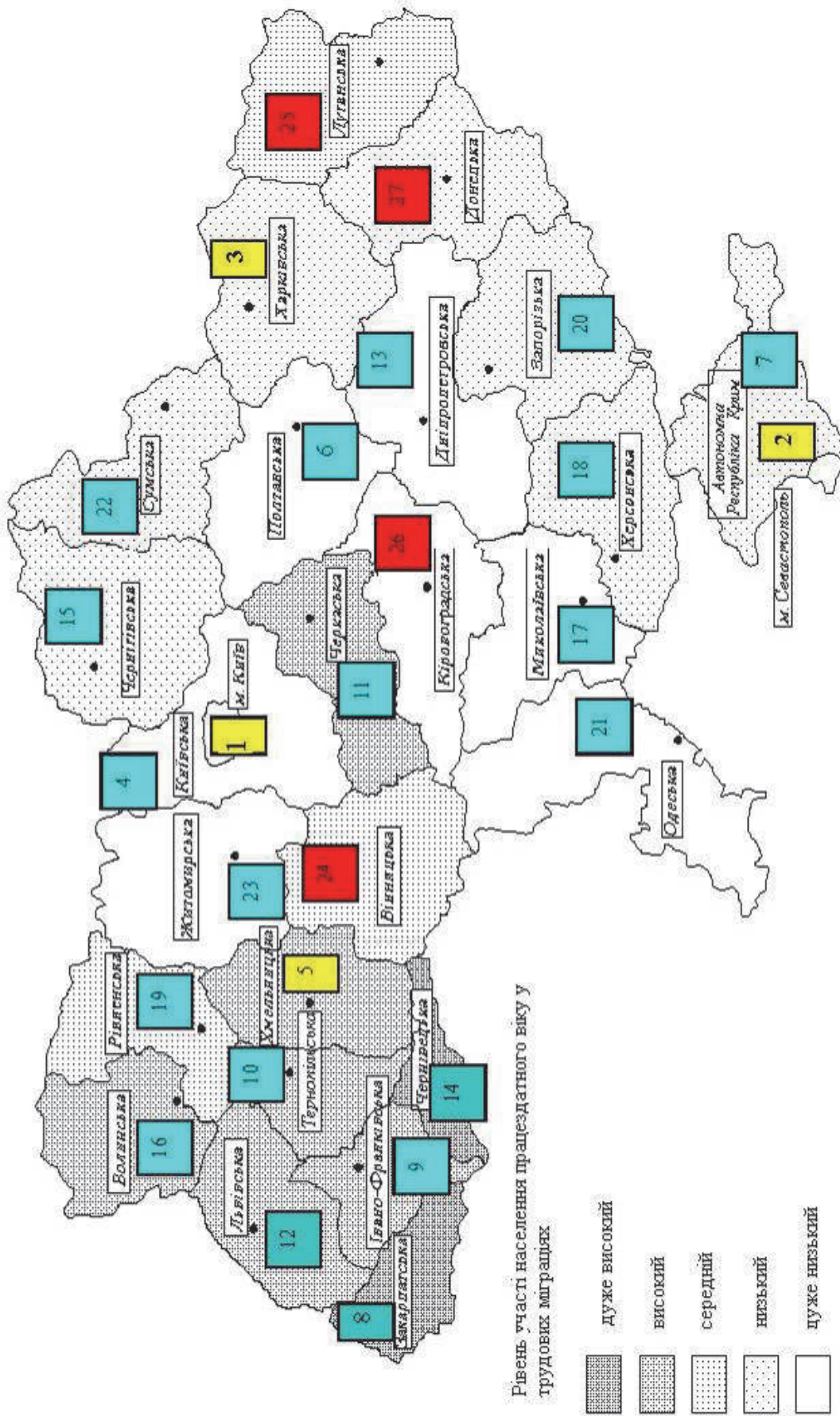


Рис. 9. Територіальна диференціація рівня інтенсивності зовнішніх виїздних трудових потоків в відповідності до територіального рейтингу людського розвитку у 2010 р.

Україна залишається однією із основних країн походження постраждалих від торгівлі людьми: з 1991 р. від торгівлі людьми постраждало близько 110000 українських громадян (приблизно це 5 500 осіб щороку), з цієї кількості МОМ ідентифікувала/допомогла тільки 7% (більше 7 500).

6. *Південний* – АР Крим, Миколаївська, Одеська, Херсонська області та м.Севастополь. У цілому по району рівень зовнішніх трудових потоків дещо вищий, ніж у Східно-Центральному районі, але помітно нижчий, ніж в інших п'яти районах. Порівняно з попереднім районом не так різко виражена орієнтація спрямування зовнішніх трудових потоків в Російську Федерацію, натомість вищою є орієнтація на країни ЄС. Крім того, у Південному районі фіксується найвищий по Україні рівень незаконної, до складу якої входить торгівля людьми (згідно з даними медико-демографічного обстеження населення України 2007 р.). Україна залишається однією із основних країн походження постраждалих від торгівлі людьми: з 1991 р. від торгівлі людьми постраждало близько 110000 українських громадян (приблизно це 5 500 осіб щороку), з цієї кількості МОМ ідентифікувала/допомогла тільки 7% (більше 7 500). З'являються численні нові тенденції, включаючи й збільшення випадків трудової експлуатації; розширення групи ризику населення, яке може постраждати від торгівлі людьми, це можуть бути дівчата (15-24 років), а також жінки й чоловіки різного віку; зростання кількості виявлених дітей, що постраждали від торгівлі людьми, а також зростання кількості іноземних постраждалих від торгівлі людьми [2].

7. *Луганський район*. Включає однойменну область, основними особливостями якої є переважно середній по Україні у цілому і високий щодо попередніх двох районів рівень обсягу зовнішніх трудових потоків. Різко виражена орієнтація на трудові поїздки до Російської Федерації. Луганська область відноситься до регіонів-аутсайдерів за рівнем людського розвитку, але область спромоглася залишити 26 місце і піднятися на одну позицію завдяки покращенню показників охорони здоров'я, соціального середовища, фінансування людського розвитку, демографічної ситуації та розвитку ринку праці.

**Висновки.**

Отже, за результатами проведеного дослідження інтенсивності зовнішніх трудових потоків з урахуванням регіональної специфіки було визначено по-перше, що не можна чітко зробити висновок щодо прямої залежності інтенсивності зовнішніх трудових потоків від рівня людського розвитку регіонів, а по – друге, було визначено основні чинники, що визначають інтенсивність зовнішніх трудових потоків у регіонах, серед яких:

- близькість до державних кордонів України з іншими країнами: це полегшує і здешевлює здійснення трудової міграції; особливо сприяє збільшенню міграційної активності близькість до кордонів з країнами ЄС незважаючи на відносно високі показники людського розвитку Закарпатського, Буковинського та Галицько-Волинського районів;
- особливості менталітету населення: загальновідомо, стійка орієнтація на вирішення назрілих проблем власними зусиллями (у тому числі, шляхом трудових міграцій) притаманна більш мешканцям західних регіонів;
- наявність у регіоні або у безпосередній близькості від нього великих поліфункціональних міст, які часто стають більш привабливими для працевлаштування для частини українських громадян, наприклад у Східно-Центральному та Південному районі, які включаються як до групи лідерів, так і до категорії аутсайдерів за рівнем людського розвитку
- загальний рівень розвитку регіону: з високорозвинених регіонів відтік населення на роботу за кордон є менш інтенсивним; підвищена міграційна активність населення Луганщини є наслідком не лише географічного положення області, але й її стабільно низького рівня людського розвитку.
- на спрямованість зовнішніх трудових міграцій, крім географічного положення, впливають також історичні та етнічні зв'язки між регіонами України та іноземними країнами.

**РЕЗЮМЕ**

В статті надано результати проведеного дослідження інтенсивності зовнішніх трудових потоків з урахуванням регіональної специфіки. Було визначено, що не можна чітко зробити висновок щодо прямої залежності між рівнем людського розвитку регіонів та показником інтенсивності зовнішніх трудових потоків, а також основні чинники, що визначають інтенсивність зовнішніх трудових потоків по регіонах України.

**Ключові слова:** міграційна політика, трудові потоки, індекс людського розвитку, регіон.

**РЕЗЮМЕ**

В статье представлены результаты проведенного исследования интенсивности внешних трудовых потоков с учетом региональной специфики. Было определено, что нельзя четко сделать вывод о наличии прямой зависимости между уровнем человеческого развития регионов и показателем интенсивности внешних трудовых потоков. В статье были выявлены основные факторы, определяющие интенсивность внешних трудовых потоков по регионам Украины.

**Ключевые слова:** миграционная политика, трудовые потоки, индекс людського развития, регион.

**SUMMARY**

In the article the results of the conducted research of intensity of external labour streams are given taking into account a regional specific. It was certain that it is impossible expressly to do a conclusion in relation to direct dependence between the level of human development of regions and index of intensity of external labour streams, and also basic factors, that determine intensity of external labour streams on to the regions of Ukraine.

**Keywords:** migratory policy, labour streams, index of lyuds'kogo development, region.

**СПИСОК ДЖЕРЕЛ:**

1. Зовнішня трудова міграція населення України: обстеження/ за ред. Українського центру соціальних реформ, Держкомстату України. – К.,2009.- [Електронний ресурс].- режим доступу: [http:// openukrain.org/doc/BK-MIGR-END.pdf](http://openukrain.org/doc/BK-MIGR-END.pdf).
2. Міграція в Україні: факти і цифри, Представництвом Міжнародної організації з міграції в Україні, – [Електронний ресурс]. – Режим доступу : [http://- www.iom.org.ua](http://www.iom.org.ua) e , Травень 2011/
3. Лібанова Е. М. Людський розвиток регіонів України: аналіз та прогноз: монографія / Е. М. Лібанова. – К.: Ін-т демографії та соціальних досліджень НАН України, 2007. – 327 с.
4. Регіональний людський розвиток. Статистичний бюлетень. Державна статистична служба України. 2010. -[Електронний ресурс]. – Режим доступу : <http://www.ukrstat.gov.ua>
5. Державна стратегія регіонального розвитку на період до 2015 р. : затверджена постановою Кабінету Міністрів України від від 21 липня 2006 р. № 1001 [Електронний ресурс]. – Режим доступу : [http://zakon.rada.gov. ua/](http://zakon.rada.gov.ua/)